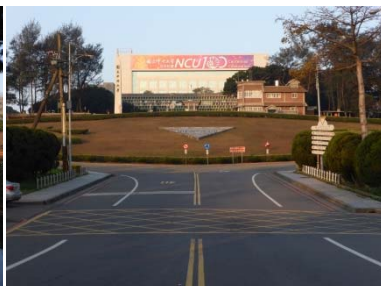


National Central University, Graduate Institute of

Industrial Management



2016.9.11



成立、 宗旨與發展策略

Founding, Missions and Development Strategies

成立 Founding

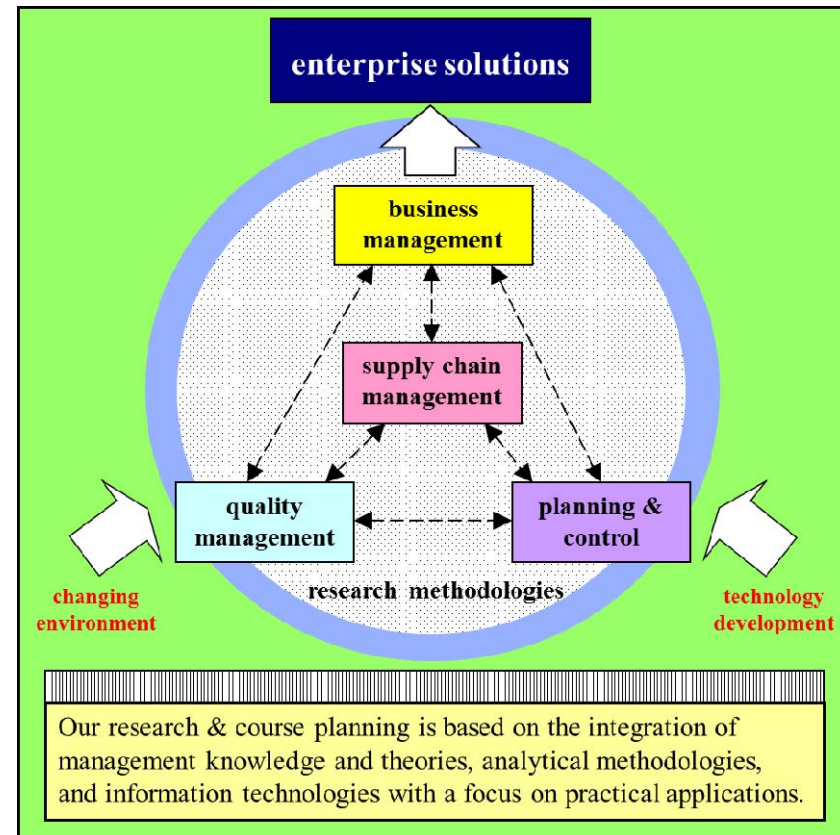
- 本所於 We established our
 - 八十三學年度成立碩士班 master program in 1994
 - 八十八學年度增設博士班 Ph.D. program in 1999
 - 九十二學年度再增設碩士在職專班 executive master program in 2003

宗旨 Missions

- 本所成立的目的在于 Our missions are to
 - 培養頂級工業管理人才
cultivate top industrial management talents
 - 追求學術與專業卓越
pursue academic and professional excellence
 - 成為國際一流工業管理之教學與研究單位
become a top R&D institute in the world

發展策略 Development strategies

- 核心研發領域為供應
鏈管理、規劃與控制
、品質管理及經營管
理 Core R&D fields
include supply chain
management, planning
& control, quality
management and
business management.



發展策略

Development strategies

國際一流
教研單位 top R&D org.

追求學術與專業卓越
pursuit of academic and professional excellence

培養頂級工業管理人才
cultivation of top industrial management talents

供應鏈管理
Supply Chain Management

永續供應鏈、作業管理、物流系統模型與分析、...

品質管理
Quality Management

全面品質管理、實驗設計、品質工程、...

經營管理
Business Management

營收管理、產銷模式、存貨管理與採購、...

規劃與控制
Planning & Control

規劃與排程、物料處理與配送、高等生產控制、設施規劃、...

ERP系統 systems

企業資源規劃、企業流程管理、ERP系統導入

研究方法 Research Methodologies

作業研究一、作業研究二、作業研究三、迴歸分析、隨機模擬

成員、課程、設施
Faculty Members,
Courses and Facilities

沈國基教授(兼管理學院院長)

Gwo-Ji Sheen, Professor & Dean of the SOM

- Ph.D. in industrial engineering, **University of Wisconsin (Madison)**
- Expertise: **planning & scheduling, logistics and channel management, business intelligence, supply chain modeling, enterprise resource planning**
- Selected papers:
 - Sheen G-J*, Wang S-Y, Yeh Y (2014). The impact of the distance-dependent promotional effect on the promotion cost sharing decision. *International Journal of Systems Science*.
 - Tsao Y-C, Sheen G-J (2012). Effects of promotion cost sharing policy with the sales learning curve on supply chain coordination. *Computers & Operations Research* **39**(8): 1872-1878.

陳振明教授

Jen-Ming Chen, Professor

- Ph.D. in industrial & management engineering, Penn State University
- Expertise: inventory control and management, supply chain management, yield and revenue management
- Selected papers:
 - Chen J-M, Chang C-I (2014). Coordinating a closed-loop supply chain using a bargaining power approach. *International Journal of Systems Science: Operations & Logistics* **40**(10):1051-1061.
 - Chen J-M, Chang C-I (2013). Dynamic pricing for new and remanufactured products in a closed-loop supply chain. *International Journal of Production Economics* **146**(1):153-160.

高信培教授

Hsing-Pei Kao, Professor

- Ph.D. in industrial engineering, Clemson University
- Expertise: business process management, total quality management, supply chain management, enterprise resource planning
- Selected papers:
 - Liao C-N, Kao H-P (2014). An evaluation approach to logistics service using fuzzy theory, quality function development and goal programming. *Computers & Industrial Engineering* **68**: 54-64.
 - Liao C-N, Kao H-P (2011). An integrated fuzzy TOPSIS and MCGP approach to supplier selection in supply chain management. *Expert Systems with Applications* **38**(9): 10803-10811.

何應欽教授

Ying-Chin Ho, Professor

- Ph.D. in industrial engineering, Purdue University
- Expertise: operations management, design & analysis of manufacturing systems, logistics management, supply chain management
- Selected papers:
 - Ho Y-C, Hsu W-C, Chang C-C (2013). Multi-category and multi-standard project selection with fuzzy value-based time limit. *International Journal of Innovative Computing, Information and Control* **9**(3): 971-989.
 - Ho Y-C, Su T-S (2012). The machine layout within a TFT-LCD bay with a multiple-stacker crane in-line stocker. *International Journal of Production Research* **50**(18): 5152-5172.

曾富祥助理教授

Fu-Shiang Tseng, Assistant Professor

- Ph.D. in **management, Purdue University**
- Expertise: **data management, quantitative methodology, operations research/decision making**
- Selected papers:
 - Tseng F-S, Yeh Y (2013). Maintenance outsourcing coordination with risk-averse contractors. *Journal of the Operational Research Society* **65**: 1760-1769.
 - Tseng F-S, Tang K, Moskowitz H, Plante R (2009). Maintenance outsourcing contracts for new technology adoptions. *IEEE Transactions on Engineering Management* **56**(2): 203-218.

葉英傑助理教授

Yingchieh Yeh, Assistant Professor

- Ph.D. in **industrial engineering, Purdue University**
- Expertise: **stochastic simulation, applied probability and statistics, operations research**
- Selected papers:
 - Sheen G-J, Wang S-Y, Yeh Y (2014). The impact of the distance-dependent promotional effect on the promotion cost sharing decision. *International Journal of Systems Science*.
 - Tseng F-S, Yeh Y (2013). Maintenance outsourcing coordination with risk-averse contractors. *Journal of the Operational Research Society* **65**: 1760-1769.

王啟泰副教授(兼工管所所長)

Chi-Tai Wang, Associate Professor & Director



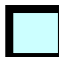


- Ph.D. in industrial & operations engineering, University of Michigan (Ann Arbor)
- Expertise: supply chain management, sustainable development, applied operations research
- Selected papers:
 - Wang C-T*, Su S-J (2015). Strategic capacity planning for light emitting diode (LED) supply chains across Taiwan and China. *Journal of the Operational Research Society* **66**:1989-2003.
 - Milne J, Wang C-T, Denton B T, Fordyce K (2015). Incorporating contractual arrangements in production planning. *Computers & Operations Research* **53**:353-363.

碩、博士班課程 Courses for master
and Ph.D. programs (next page)

1st semester	2nd semester	courses offered at other depts.
Seminar I	Seminar II	Data Mining
Seminar III	Seminar IV	Electronic Commerce
Operations Research I	Operations Research II	Soft Computing
Regression Analysis	Stochastic Simulation	E-services and Innovation
Operations Management	Quantitative Methodology	Advanced Algorithms
Modeling and Analysis of Logistics Systems	Large-scale Optimization	Intelligent Information Systems
Automated Material Handling System	Sustainable Supply Chains	ERP Business Process Management
Core Calculation of Advanced Supply Chain Management systems	Experimental Design	Data Warehouse & Business Intelligence
Quality Engineering	Total Quality Management	Management Decision
Business Process Management	Revenue Management	Marketing Management
Inventory Management and Procurement	Production and Distribution Models	Competition Theory
Planning and Scheduling	Design and Analysis of Manufacturing System	

碩專班課程 Courses for Executive Master Program

1st semester	2nd semester
作業研究	模擬學
統計方法	生產規劃
作業管理	永續供應鏈
物流管理	企業資源規劃
全面品質管理	營收管理
存貨管理與採購	企業流程管理
永續發展與企業社會責任	資料管理

 research methodologies
  supply chain management
  quality management
  business management
  planning and control

其他例行學習活動 Other regular learning activities

- ERP

- 本所學生團隊負責 SAP 其中四個與運籌或成本控制相關的模組 our students form teams to learn and pass down knowledge about four SAP modules：
物料管理 (Material Management)、生產規劃 (Production Planning)、銷售配送 (Sales & Distribution) 及成本控制 (Cost Optimization)
- SAP 暑期營 summer camp

其他例行學習活動 Other regular learning activities

- Java, Gurobi & Excel optimization, Arena, SAS
- 英語自學 student English teams

管院、中大其他學習機會 Other learning opportunities at SOM & NCU

- 管院尤努斯社會企業學生團隊 participating in student teams at SOM's **Yunus Social Business Centre**
- 中大其他系所的課程 taking courses from other departments (例如工業 4.0 such as Industry 4.0、電子商務 e-business、ABAP) 及學程 or studying tracks (注意說明會時間) at SOM/NCU

交換生、雙聯學位

- 交換生 exchange students
 - 中國、歐洲
- 雙聯學位 dual master degrees
 - 美國亞利桑那州立大學、澳洲西雪梨大學

欲從事本頁活動，請事先與指導老師討論 Please discuss with your thesis advisor if you wish to participate in these programs.

教室 Classrooms (管二館五、六樓 5th & 6th floors of SOM's 2nd Building)



I1 504



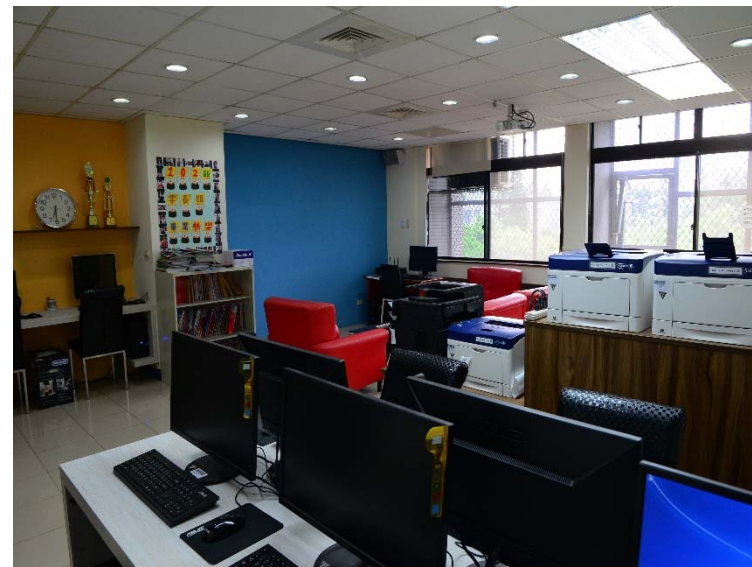
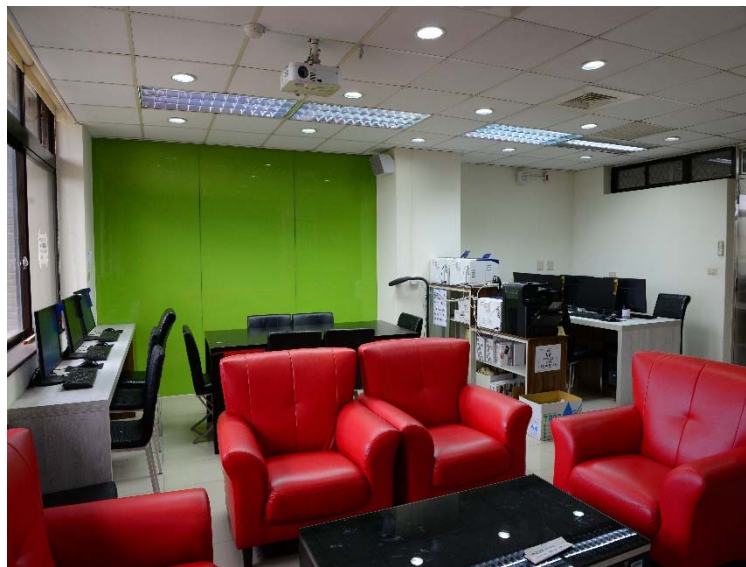
I1 506

討論室(管二館五樓) General purpose discussion room



I1 509-1

MIS 實驗室 lab (志希館四樓 4th floor of SOM's Chih-Shi Building)



I 420

研究實驗室 Research labs (志希館 四樓 4th floor of Chih-Shi Building)

- 沈國基教授「規劃／排程與商業智慧實驗室」
Prof. Gwo-Ji Sheen's "Production and Manufacturing Management Lab"
- 陳振明教授「產銷協同規劃實驗室／六標準差」
Prof. Jen-Ming Chen's "Collaborative Planning and Marketing Lab/Six Sigma"
- 何應欽教授「生產與製造管理實驗室」
Prof. Ying-Chin Ho's "Production and Manufacturing Management Lab"

研究實驗室 Research labs (志希館 四樓 4th floor of Chih-Shi Building)

- 高信培教授「同步工程實驗室」 Prof. Hsing-Pei Kao's "Lab of Concurrent Engineering"
- 葉英傑教授「企業決策與風險分析實驗室」 Prof. Yingchieh Yeh's "Laboratory for Entrepreneurial Decision and Risk Analysis"
- 曾富祥教授「資料與知識管理實驗室」 Prof. Fu-Shiang Tseng's "Data and Knowledge Management Lab"

研究實驗室 Research labs (志希館 四樓 4th floor of Chih-Shi Building)

- 王啓泰教授「永續與供應鏈管理實驗室」
Prof. Chi-Tai Wang's "Sustainability & Supply Chain Management Lab"

教師辦公室 Our faculty offices (管二館七樓 7th floor of SOM's 2nd Building)

出電梯左手邊的廊道

- 沈國基教授 (I1 735)
- 王啓泰教授 (I1 733-1)
- 何應欽教授 (I1 733)
- 高信培教授 (I1 729)
- 葉英傑教授 (I1 727)

出電梯右手邊的廊道

- 陳振明教授 (I1 718)
- 曾富祥教授 (I1 728)

學生修業 Curriculum
獎助學金 financial aid
工讀 working on campus

碩士一般生修業 Master of Science

- 修業年限為一至四年 the minimum academic duration is 1 year while the maximum is 4
- 滿足修課要求 course requirements
 - 至少須修滿 30 學分（10 門正式課程） collect at least 30 credits by taking 10 3-credit courses
 - 必修課：作業研究一、迴歸分析、作業管理
must-take courses: Operations Research I, Regression Analysis, Operations Management

碩士一般生修業 Master of Science

- 另加 4 個書報討論學分 plus another 4 credits from seminars
- language courses for international students
- 特別注意外系所課程是否可做為畢業學分
make sure courses taken from other departments can be counted for graduation

碩士一般生修業 Master of Science

- 通過論文計畫書、口試、論文寫作等要求（論文計畫書最遲在口試三個月前必需通過）

Fulfill requirements for proposal submission, oral defense, and thesis writing (proposal must be successfully submitted at least **3 months before** the oral defense).

詳細修業規定，請參閱「工業管理研究所碩士班研究生修業辦法」。

碩士一般生逕行修讀博士學位 transfer master program to Ph.D.

- 申請資格 qualifications
 - 修業一年以上，至少修滿 16 學分；操行均在 80 分以上；修業總成績在全班前三分之一
have collected at least 16 credits of courses and overall ranking is at least 1/3 or better
- 每年七月及一月提出申請 time to apply: July and January
- 名額：本所該學年度博士班招生名額之 40%
we currently accept one such Ph.D. student each year

碩士在職專班生修業 Executive Master Program

- 修業年限為一至五年
- 需滿足修課及論文寫作要求
 - 須修滿本所 11 門正式課程（33 學分）及論文相關 6 學分課程
- 通過畢業論文口試

詳細修業規定，請參閱「工業管理研究所碩士在職專班研究生修業辦法」。

博士生修業

- 修業年限：一般生二至七年，在職生二至八年
academic duration is 2~7 years for full-time students
and 2~8 for part-time
- 修課要求 course requirements
 - 最少修滿 28 學分（含 4 個書報學分及各領域必選一科） collect 24 credits by taking 8 3-credit courses, at least one course must come from each “field”, plus 4 more credits from the seminars

博士生修業

- 修課要求 course requirements
 - 未曾修習碩士班必修課程者須補修 fulfill the “must-take courses” requirements for the masters
- 發表 2 篇論文（一篇必須是 SCI 或 SSCI，另一篇可以是 EI 或 TSSCI） publish 2 papers with at least 1 published in an SCI/SSCI journal (the other paper may be in an EI or TSSCI journal)

詳細修業規定，請參閱「工業管理研究所博士班研究生修業辦法」。

獎助學金、工讀 Financial aid, campus working opportunities

- 資格：碩、博士一般生（未自校方或其他管道按月領取獎助學金，以及未在校外從事任何正職工作） qualifications: all master and Ph.D. students who are not receiving any kind of financial aid outside of our institute
- 工作項目/內容 type of work
所辦行政助理、教學助教、研究助理（科技部研究計畫、產學合作案）、MIS 實驗室維護、工管所網頁管理等

獎助學金、工讀 Financial aid, campus working opportunities

- 工作項目/內容 type of work
administration assistant, TA, RA (for projects with Ministry of Science and Technology, other government agencies, and industries), maintenance of MIS lab, webpage administration, etc.
- 所辦以 email 方式公告工作機會
our administration office regularly announces these opportunities by email

詳細規定請參考本所之獎助學金分配原則。

生活公約

- 教室、器材、設備之借用及歸還，需確實登記。
辦理休學或離校時，須將借用器材繳回。
- 環境維護：
 - 實驗室請各家同學自行負責
- 在實驗室、教室、討論室等公共場所，禁止炊食
及使用電磁爐、電熱器等高耗能電器，情節嚴重
者將立即停止使用權。
- 隨時注意自身安全。

迎接未來， 塑造新核心競爭力

迎接未來·塑造新核心競爭力 加速國際化

- 邀請國際知名學者擔任講座，或進行研究合作。
- 與國外學校合作，提供雙聯學位及教師學生交換機會。
- 持續提升英文授課比例（目前核心課程均以英文講授，英文授課整體比例接近 50%）。
- 多重管道增加國際生，以拓展本籍生國際視野。
- 以實質方式鼓勵本籍生學習英文及申請國外交換學生。

迎接未來·塑造新核心競爭力

跨領域研究及實務研發

- 持續永續發展相關議題及跨領域整合型研究。
- 將「實務研發」納入高等研發人才培育類型，以因應目前潮流，為國家、社會及產業培育殷切需求之人才。

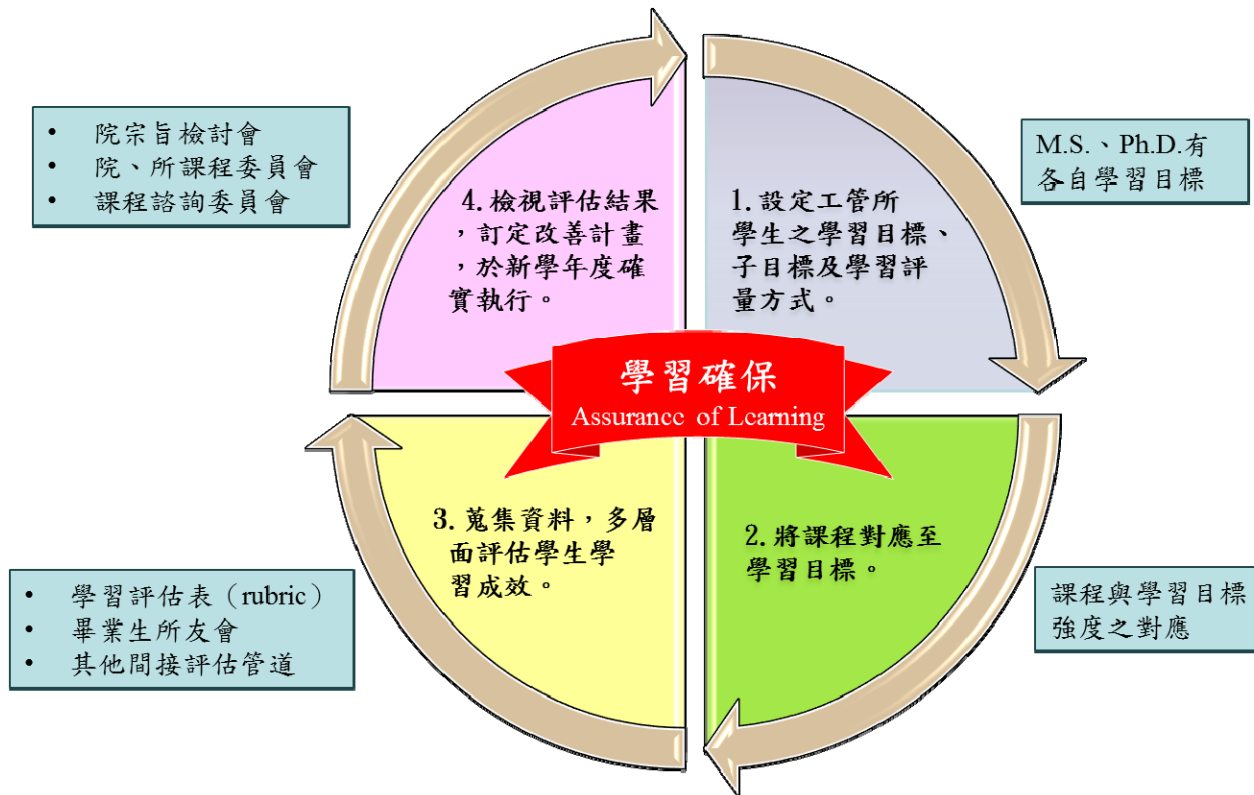
迎接未來·塑造新核心競爭力

AACSB 認證



- 中大管院於 2014 年八月獲頒AACSB ([Association to Advance Collegiate Schools of Business](#)) 認證。
- 國際肯定管院辦學品質、教師素質及策略發展。
- 工管所依循永續理念，將持續提升教師素質，精進教學品質，確保學生學習成效，以提升本所及院、校國際知名度，接軌國際，促進國際交流與學術合作。

迎接未來·塑造新核心競爭力 AACSB 認證



AACSB

(The Association to Advance
Collegiate Schools of Business ,
國際商學院促進協會)



AACSB 簡介

- 目前全球三大商管國際認證機構：
 - 核發 AACSB 認證的美國 AACSB 機構
 - 核發 EQUIS 認證的歐洲 EFMD 機構
 - 核發 AMBA 認證的英國 AMBA 機構

AACSB 是最早由（北美）區域性認證機構轉型成為國際機構，會員數及認證會員數皆位居全球之冠，是現今最具國際知名度，及具備國際學術公信力之商管學門評鑑。

AACSB 簡介

- AACSB 不僅具認證功能，亦透過建立聯繫、開拓資源等對於推進商業教育發展至關重要的方式，為取得認證的商管學院及會員機構的需求提供支援。

AACSB 簡介

- 美國地區已通過認證學校包含：Harvard、Yale、Columbia、U. of Chicago、MIT、Stanford、Duke、U. Penn、Dartmouth 等。
- 臺灣目前共 30 所學校為 AACSB 會員，其中 12 所通過認證：輔大、中山、政大、交大、臺大、成大、元智、臺科大、逢甲、雲科大、**中央(2014 年 8 月通過)**及中原。

AACSB 認證對管院的好處

- 提升本校國際知名度，接軌國際商管學院，促進更多國際實質交流與學術合作。
- 證明本校卓越辦學品質具國際水準，有助於締結國際姊妹校、簽訂雙聯學位和交換生制度。
- 透過認證所要求之自我評估及永續改善機制，檢視學院達成目標之程度，展現管院對 **quality education** 所秉持「好，還要更好」之精神。
- AACSB 認證協會提供專業訓練，維持教職員優勢，引進新知及分享經驗。

AACSB 認證對學生的好處

- 本學院宗旨與學習目標的訂立，透過課程及師資來落實。
- 學院自我評估，並嚴格審查各學位課程安排。
- 確保學生學習成效以取得學位公信力，利於學生申請國際交換、升學進修及進入職場。
- 有更多機會進行國際學習及交流（例如交換生、雙聯學位、國際生同學），拓展視野並培養對世界的好奇與關懷。

AACSB 認證對學生的好處

- 透過直接評估，了解學生在各學習目標之學習成效，規劃改善計畫並追蹤執行成效，以落實學習確保之永續改善(**continuous improvement**)。

中央大學管理學院及 學習確保機制

管院宗旨

國立中央大學管理學院致力於學術研究及推動具適域性的國際化管理教育，積極培育促進企業與社會永續發展的領導人才。

致力於學術研究

我們的教師致力於學術研究以提供學生合於時宜的商管知識，並訓練學生在面對未來挑戰時能具備獨立思考和解決問題能力。

推動具適域性的國際化管理教育

我們希望學生能多方接觸外國社會文化，並尊重不同文化背景的人，且能具備快速融入不同文化環境的能力，與擁有規劃、組織、協調及執行的技能。

培育促進企業與社會永續發展的領導人才

我們希望培養學生成為獲得眾人信任的領導人。此領導人應具備良好的溝通協調與判斷是非的能力，能有效說服他人，並能於未來替企業創造價值時，將自然環境及社會環境列入重要考量。

管院系所

- 企業管理學系(學、碩、碩專、博)
- 資訊管理學系(學、碩、碩專、博)
- 財務金融學系(學、碩、碩專、博)
- 經濟學系(學、碩、博)
- 產業經濟研究所(碩、碩專、博)
- 人力資源管理研究所(碩、碩專、博)
- 工業管理研究所(碩、碩專、博)
- 會計研究所(碩、碩專)
- 高階主管碩士在職專班(EMBA)

工管所碩士班學習目標

Master of Science

管理知識	我們的學生能了解其領域相關之專業經濟/管理知識
獨立思考和解決問題能力	我們的學生能分析、解讀和評估其研究發現
國際觀	我們的學生有能力處理全球環境中所潛在的相關領域議題
社會責任	我們的學生有能力處理相關領域決策對社會議題所造成的影響
溝通能力	我們的學生能有效進行口語和寫作溝通

工管所博士班學習目標

Doctor of Philosophy

原創性	我們的學生能創造其專業領域的知識
熟悉其專業 領域文獻	我們的學生能統整其專業領域的文獻
獨立思考和 解決問題能力	我們的學生能分析、解讀和評估其研究發現
溝通能力	我們的學生能有效進行口語和寫作溝通

評估學習目標

- 直接評估：rubric(評量尺規表)
 - 透過 seminar 或論文口試
- 間接評估：調查問卷
 - 對於應屆畢業生及所友設計個別問卷
 - 應屆畢業生於辦理離校手續時填寫問卷，畢業所友則於回娘家等活動時填寫



歡迎您的加入!